



Le Gabriellois

Noël 2021
Janvier 2022

Maire

Gilles DesRosiers

Conseillers

Siège no 1

Vacant

Siège no 2

Marilyne Lévesque

Siège no 3

Stéphanie Bard

Siège no 4

Francine Bard

Siège no 5

Gabriel D'Anjou

Siège no 6

Danielle D'Anjou

Employé(e)s municipaux

Sylvie Dionne

Directrice gén. et greffière-trés.

Micheline Lavoie

Greffière-trésorière adjointe

Agent(e) de développement

et Maison des Jeunes

Postes à combler

Daniel Lizotte

Steeve Chamberland

Voirie

Jean-Pierre Lévesque

Station d'épuration

Adresse courriel


info@saintgabriellalemant.qc.ca

Site Internet

www.saintgabriellalemant.qc.ca

Téléphone

418-852-2801

Suivez-nous sur 

HORAIRE DU

BUREAU MUNICIPAL

Du lundi au jeudi

de 8 h 30 à 12 h 00

de 13 h 00 à 16 h 30

Vendredi de 8 h 30 à 12 h 00

**Masque ou couvre-visage
obligatoire.**



Les membres du conseil
municipal et le personnel
se joignent à moi pour vous
souhaiter un très
Joyeux Noël et une
Bonne Année 2022!

Que cette période de l'année vous apporte joie, santé et amour. Qu'elle soit pour chacune et chacun d'entre vous un moment d'accueil, d'amitié, de repos et remplie de surprises. Prenez le temps de vous rassembler en famille pour partager.

Voyagez et fêtez prudemment!

Au plaisir de vous revoir l'an prochain!

Gilles DesRosiers, maire

Prenez note que le bureau sera fermé du 18 décembre au 2 janvier.

ÉLECTION PARTIELLE

Une élection partielle se tiendra en janvier
pour le siège de conseiller no 1.

Vote par anticipation

16 janvier 2022

Jour du scrutin

23 janvier

Il est important de voter,
même pour un seul siège!

Un petit mot pour se féliciter!

Lors de la Guignolée des médias, nous avons réussi à ramasser 12 279,90 \$:

3 944,90 \$ à Saint-Pascal

8 335 \$ à La Pocatière

Merci à chacun et chacune d'entre vous pour votre participation!

L'union fait la force et crée de belles journées de solidarité!

Gabrielle Lemarier-Saulnier
CISSS du Bas-St-Laurent

Il était une fois ...



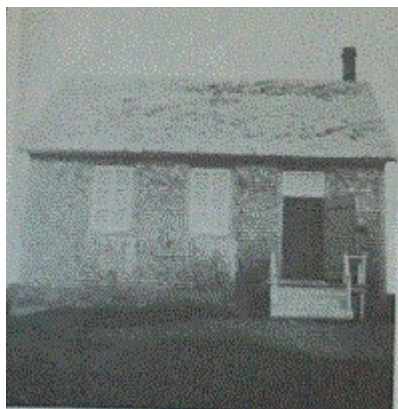
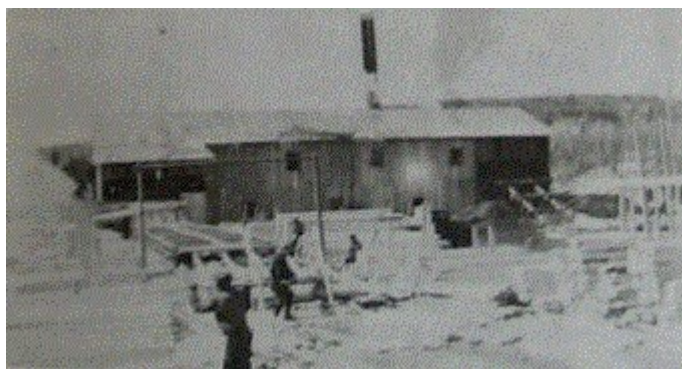
Centre communautaire

Un comité fut fondé en 1981 par Charles-Aimé Ancil pour amasser de l'argent pour la construction du Centre Municipal. Deux mois de travail fait dans la joie et l'amitié : 5 634 heures de travail bénévole, 10 221 \$ de dons, 8 500 \$ de matériaux et une dette de 16 500 \$ seulement.

Moulin à scie D'Anjou

Vers les années 1912-13, Joseph D'Anjou (père) construit un moulin au 7e Rang. Le lac à gauche servait à larguer le bois. Transféré de père en fils, le moulin a rendu service surtout à ceux qui habitaient le 6e rang parce que c'était le moulin le plus proche.

À noter que c'est ce moulin qui a scié le bois pour la construction de l'église.



École de rang

Cette école était située sur la terre de Bernard Bélanger.

À cette époque, on pouvait compter jusqu'à 52 élèves, l'arrondissement n'étant pas séparé comme aujourd'hui, et on pouvait y voir des élèves de Mont-Carmel.

En 1910, elle fut déménagée sur un terrain appartenant à Alfred Lévesque. Elle a fermé en 1960 environ.

SORTIE AU CINÉMA POUR LES ÉLÈVES DE L'ÉCOLE DE L'AMITIÉ

Grâce aux profits générés par la location de tables au salon du cadeau et à la vente de breuvages à la soirée avec Yannick Lavoie le 20 novembre dernier, le Comité des loisirs est heureux d'inviter les élèves de l'école à une sortie au cinéma le 16 décembre. Un popcorn et un jus sera offert aux élèves et accompagnateurs.

Nous leur souhaitons une très belle séance!



Résumé de la séance ordinaire du conseil du 16 novembre 2021

- L'ordre du jour est accepté tel qu'il a été déposé.
- Les procès-verbaux de la séance ordinaire du 5 octobre et de la séance extraordinaire du 12 octobre sont approuvés.
- Les membres du conseil ont déposé leur déclaration d'intérêts pécuniaires, sauf le siège 1, qui est demeuré vacant lors des dernières élections municipales.
- Madame Danielle D'Anjou est nommée mairesse suppléante jusqu'à la séance du conseil du 5 avril 2022.
- Monsieur Gilles DesRosiers, monsieur Gabriel Danjou et madame Francine Bard sont nommés représentants de la municipalité au conseil municipal de l'OMH de St-Gabriel.
- Les signataires pour les chèques, les effets bancaires et tous les autres documents qui y sont reliés sont : monsieur Gilles DesRosiers ou madame Danielle D'Anjou et madame Sylvie Dionne ou madame Micheline Lavoie.
- La liste des comptes au 31 octobre 2021, au montant de 64 708,27 \$, est déposée et approuvée.
- Le budget 2022 de la Régie intermunicipale des matières résiduelles du Kamouraska-Ouest, au montant de 425 444 \$, est approuvé. Pour notre municipalité, cela représente une dépense de 43 517 \$.
- Le budget 2021 révisé de l'OMH, déposé par la Société d'habitation du Québec et représentant une augmentation de 402 \$, est approuvé.
- La municipalité a retenu la soumission de Les Serres de la Rive pour les paniers suspendus pour l'été 2022, au montant de 1 278 \$. L'autre soumission était du Centre jardin Montminy, au montant de 1 479,60 \$.
- Le bail de location du garage municipal à la Régie intermunicipale des matières résiduelles du Kamouraska-Ouest est renouvelé jusqu'au 31 décembre 2025, pour un montant de 9 600 \$ par année, indexé de 2,5 % le 1er janvier de chaque année.
- Dons et commandites retenus : 50 \$ à Centraide, 1 000 \$ à Moisson Kamouraska pour les



Résumé de la séance ordinaire du conseil du 7 décembre 2021

(sujet à approbation par le conseil en janvier 2022)

- L'ordre du jour est accepté tel qu'il a été déposé.
- Les procès-verbal de la séance ordinaire du 16 novembre est approuvé.
- Dépôt des documents suivants : deux rapports d'audit de conformité de la Commission municipale du Québec, calendrier des séances du conseil pour l'année 2022, deux rapports d'inspection des installations faites par la Mutuelle des municipalités du Québec, déclarations, liste des donateurs et rapports de dépenses des membres du conseil.
- Les membres du conseil sont nommés sur les différents comités et régies.
- Un avis de motion est déposé concernant l'adoption en janvier 2022 du Règlement 01-22 portant sur les frais de déplacements des élu(e)s et des employé(e)s de la municipalité.
- Le conseil a adopté sa politique de dons et commandites.
- Adoption de la grille salariale des employé(e)s de la municipalité.
- La municipalité fera une demande à la Caisse Desjardins pour une carte de crédit.
- La liste des comptes à payer en date du 30 novembre est approuvée.
- Dons et commandites retenus : 30 \$ au Club de patinage artistique de La Pocatière et 200 \$ pour un espace publicitaire dans le feuillet paroissial de la Fabrique de St-Gabriel.

Dates des séances 2022

11 janvier
8 février
1er mars
5 avril
3 mai
7 juin
5 juillet
9 août
6 septembre
4 octobre
1er novembre
6 décembre



NOMINATION DES CONSEILLÈRES ET DES CONSEILLERS À DIVERS COMITÉS

**SURVEILLEZ
RÉSUGLIÈREMENT
L'OUVERTURE
DE LA PATINOIRE!
C'EST MÈRE
NATURE
QUI DÉCIDERA!**



Dernière collecte
pour la collation
santé

58,60\$

Merci!

| Comité ou conseil d'administration | Responsable/ substitut |
|---|---|
| Administration Législation Évaluation | Gilles DesRosiers Danielle D'Anjou |
| Sécurité civile Régie intermunicipale en protection incendie du Kamouraska-Ouest | Gilles DesRosiers À venir (siège 1) |
| Voirie d'été et d'hiver (dénivellement) Signalisation et éclairage des rues | Gabriel Danjou À venir (siège 1) |
| Hygiène du milieu : réseau d'égout, fosses septiques, protection de l'environnement (nuisances, matières résiduelles) Régie intermunicipale des matières résiduelles du Kamouraska-Ouest | Gilles DesRosiers Marilyne Lévesque |
| Santé et bien-être : OMH, transport scolaire, collation santé, Trans-Apte | Gilles DesRosiers Francine Bard Gabriel Danjou |
| Comité consultatif sur l'urbanisme (CCU) La nomination des membres résidents prend fin le 31-10-2022 | Stéphanie Bard Micheline Lavoie Marie Beauchemin M-André Lévesque Raymond Chouinard |
| Ressources humaines | Danielle D'Anjou Francine Bard |
| Développement : Comité de développement Famille et aînés | Danielle D'Anjou Francine Bard |
| Loisirs et culture : édifice du Parc Garneau, patinoire, parc et terrain de jeux, centre communautaire, local des jeunes | Gilles DesRosiers Stéphanie Bard |
| Bibliothèque | Marilyne Lévesque |



Prendre une marche est bon pour la santé, tant mentale que physique. Toutefois, nous voyons souvent des personnes se promener le soir en étant presque invisibles...

Procurez-vous une bande réfléchissante que vous pourrez mettre à vos poignets ou vos chevilles, afin que les automobilistes puissent vous voir!

**À compter de la mi-janvier,
rendez-vous au bureau municipal
et nous vous en remettrons un!**

**Savez-vous que vous avez droit à un
remboursement des pierres nettes
lors de l'installation de votre fosse
septique?**

Les citoyens qui rendent conformes leurs installations septiques sur le territoire de Saint-Gabriel-Lalemant ont droit à un remboursement maximal de 500 \$ par installation septique, sur présentation de pièces justificatives et d'un certificat de conformité.



**Vous avez un chien sans médaille?
Vous avez un nouveau chien?**

Venez chercher votre médaille au bureau municipal, au coût de 25 \$.

AVIS IMPORTANT – DÉNEIGEMENT



Si vous constatez un bris sur votre terrain à cause du déneigement municipal, veuillez nous en aviser aussitôt. Nous pourrions à ce moment réparer le bris rapidement.

Envoyez un courriel à info@saintgabriellalemant.qc.ca
ou appelez-nous au 418-852-2801.



Aide-mémoire pour vous aider à récupérer chaque matière de façon responsable.

Papier d'emballage métallisé, Choux et rubans : Comme le papier d'emballage métallisé, les choux et les rubans décoratifs ne sont pas récupérables, il est préférable de les réutiliser le plus possible. Pourquoi ne pas emballer une boîte et son couvercle séparément pour créer un emballage réutilisable?

Lumières : Réutiliser les mêmes lumières de Noël chaque année, c'est une idée économique et écologique. Toujours fonctionnelles? Offrez-les à des proches, à une ressourcerie ou à un organisme à but non lucratif. Hors d'usage? Laissez vos lumières à l'écocentre le plus près de chez vous. Ne les placez surtout pas dans le bac de récupération, car elles pourraient endommager les installations de tri.

Guirlandes : Vous voulez jeter vos vieilles guirlandes? Organisez plutôt un échange de décorations de Noël ou offrez-les. Comme la plupart des guirlandes sont faites de matières non recyclables, elles risquent de se retrouver au site d'enfouissement si elles ne sont pas récupérées.

Sapin naturel : Pas de sapin dans le bac de récupération! La majorité des municipalités québécoises organisent un ramassage de sapins naturels après la période des fêtes. Pour connaître les détails de cette collecte spéciale, communiquez avec votre municipalité.

Jouets : Donnez-les à des amis, à des personnes dans le besoin ou à des organismes à but non lucratif. Déposez les jouets brisés à l'écocentre pour une récupération appropriée. N'oubliez pas : ils ne vont pas dans le bac de récupération.

Verres à vin et boules de Noël cassés : Les verres à vin et les boules décoratives ne sont pas fabriqués à partir du même type de verre que les contenants que vous déposez dans votre bac. Ces objets abîmés ou brisés ont leur place dans le sac à poubelle.

Bouchons de liège : Le bac de récupération n'est pas le bon endroit pour accueillir les bouchons de liège. N'hésitez pas à les utiliser pour faire des bricolages, des panneaux d'affichage ou d'autres créations originales.

Et dans le bac?

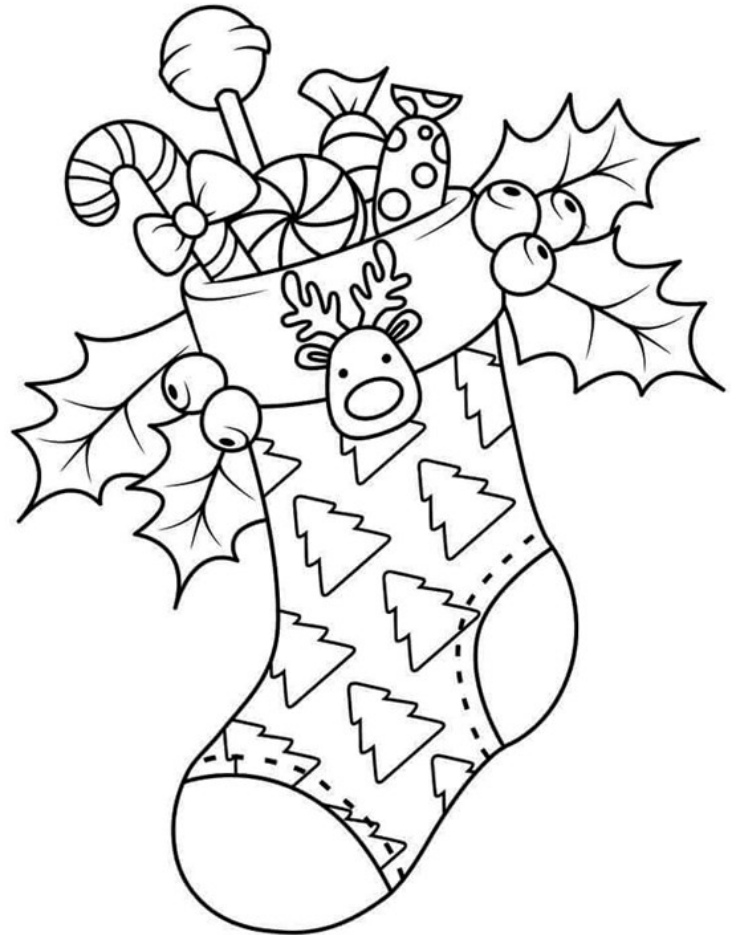
Pots en verre, enveloppes, papier de soie, papier d'emballage non métallisé... plusieurs produits ont leur place dans le bac de récupération. Les boîtes de jouets sont souvent composées de plastique et de carton. Vous n'avez qu'à séparer les différentes matières pour les recycler.

Et les canettes?

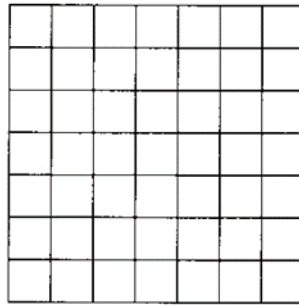
Celles qui ne portent pas la mention « Consignée Québec 5 ¢ » peuvent être déposées dans votre bac.

Pensez mémorable, pas jetable!

Au final, si vous pouviez faire une seule chose différemment pour créer un moment mémorable et réduire vos déchets pendant la période des fêtes, que feriez-vous? Vous pourriez offrir des expériences à vos proches ou des cadeaux durables. De nombreux souvenirs de Noël concernent les activités et le temps passé avec les siens.



| | | | | | | | | |
|---|---|---|---|---|---|---|---|---|
| | | | 1 | | 7 | 3 | | |
| | 4 | 9 | | | | 5 | | |
| | | | | 5 | | | | |
| 8 | | 5 | | 1 | 4 | | 3 | |
| | | 6 | | 2 | 5 | | | 4 |
| | | | | 8 | | | 1 | 5 |
| | 8 | | | 4 | 1 | | 7 | |
| | | 3 | 5 | | | | 8 | |
| | 9 | | 8 | | | | 4 | |



NOËL : MOTS CACHÉS

C E R T T V H E E O L W Q S J
 C L F E S N R J J P D D Q J I
 X U G W V B F Q G L U P U J O
 I O M I M I Y E Q H X K Z O S
 K B Y E E L H T P W R E N N E
 U C C F U X V O M Q A L H A F
 G E A T M A Z I W Z N N Q U R
 D B I D E I F L M A P U G K H
 W N D G E E X E N I P A S E S
 B Q I G R A H U K K N X S V P
 X E M R W X U F G Y J X L U W
 N P A Q W C C S C J X U M M X
 P E R E N O E L P L B X X Z B
 W R K X I R P V H C A Q B Z D
 N S C K W L Z W L E S V S E I

ANGE DÉCEMBRE NEIGE
 BAS ÉTOILE PÈRE NOËL
 BOULE HIVER RENNE
 CADEAU LUTIN SAPIN

Joyeux Noël!

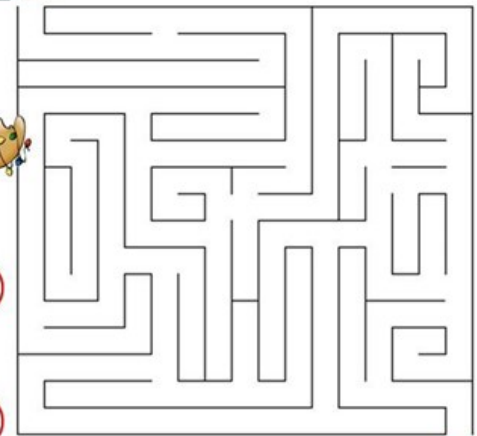


C O U R O N N E E L C T
 B Z J K N C N L L U A T
 U O B C L C L O I M N V
 S S U O H E D S O I N R
 O A C L D E L R T È E I
 T H B N E Z M C É R U W
 E K A R B R E I U E H X
 L H U A E D A C N O D U
 C O L N R V X I H É B O
 H N N O W M P A G I E T
 L E L M A A L É O N M D
 I A E F S X C U X K D B

1. SAPIN
2. BOULE
3. COURONNE
4. BAS
5. CADEAU
6. CHEMINÉE
7. CLOCHE
8. ÉTOILE
9. RENNE



Le Père Noël ne sait plus où il a rangé les jouets qu'il doit apporter aux enfants. Aide-le vite à les retrouver, vite, avant la nuit de Noël.



1. Le sapin est un arbre.
2. La boule est ronde et de couleur rouge et verte.
3. La couronne a un ruban (lazo) rouge.
4. Les bas a un ours dedans.
5. La tortue emporte un cadeau.
6. La cheminée est décorée de bas.
7. La cloche fait ding! dong!
8. L'étoile est rouge et brille beaucoup.
9. Le renne s'appelle Rudolph.





CONSEILS POUR LE TEMPS DES FÊTES



ARBRES DE NOËL

- Installer votre sapin naturel ou artificiel loin d'une source de chaleur (plinthe électrique, chauffeuse, foyer, etc.)
- Placer le sapin naturel dans un récipient rempli d'eau et arrosez le pied de l'arbre tous les jours.
- Choisissez un sapin artificiel plutôt qu'un sapin naturel pour diminuer les risques d'incendie.

LUMIÈRES DÉCORATIVES

- Choisissez des lumières homologuées CSA ou ULC. Vérifiez si elles sont en bon état et installées selon les directives du fabricant.
- Éteignez-les la nuit ou avant de quitter votre résidence.

BOUGIES

- Placez vos bougies sur une surface stable et loin de toute matière inflammable.
- Gardez-les hors de la portée des enfants et des animaux.
- Éteignez toutes les bougies avant de quitter une pièce ou votre domicile.

CUISINE DES FÊTES

- Surveillez constamment les aliments qui cuisent.
- Ne rangez pas d'objets dans le four ou sur la surface de cuisson.
- Éloignez les enfants de la cuisinière.
- Prenez soin de bien éteindre les appareils de cuisson avant de quitter la pièce ou votre domicile.

BRÛLEUR À FONDUE

- Posez le brûleur sur une surface stable qui supporte la chaleur.
- Ne le remplissez jamais lorsqu'il est chaud. Utilisez plutôt un second brûleur.
- Privilégiez un poêle à fondue électrique.

RALLONGES ÉLECTRIQUES

- Utilisez des cordons de rallonge homologués CSA ou ULC.
- Ne surchargez pas le circuit électrique. Utilisez plutôt une barre d'alimentation.
- Remplacez tout cordon endommagé ou dégageant de la chaleur.

APPAREIL DE CHAUFFAGE ÉLECTRIQUE PORTATIF

- Branchez l'appareil directement dans la prise.
- Utilisez toujours un appareil homologué CSA ou ULC.
- Éteignez-le la nuit ou avant de quitter votre résidence.

SORTIES ET VOIES D'ACCÈS

- Dénéigez vos sorties, vos balcons, votre terrasse et vos fenêtres après chaque chute de neige.
- Assurez vous que les voies d'accès menant à ces sorties sont dégagées.

CENDRES CHAUDES

- Laissez refroidir les cendres chaudes dehors dans un contenant métallique muni d'un couvercle en métal.
- Attendez au moins sept jours avant de les transvider dans le bac à déchets.

Source :
quebec.ca/prevention-incendies



Janvier

| D | L | M | M | J | V | S |
|----|----|----|----|----|----|----|
| | | | | | | 1 |
| 2 | 3 | 4 | 5 | 6 | 7 | 8 |
| 9 | 10 | 11 | 12 | 13 | 14 | 15 |
| 16 | 17 | 18 | 19 | 20 | 21 | 22 |
| 23 | 24 | 25 | 26 | 27 | 28 | 29 |
| 30 | 31 | | | | | |

3, 17 et 31 : Récupération

4 et 18 : Vidanges

11 : Organique

Al-Anon est un programme de soutien mutuel pour toute personne d'alcool d'une autre personne.




Le groupe Al-Anon Temps de Vivre de St-Pascal est rouvert en salle, à tous les lundis soir, 19 h 30, selon les consignes de la santé publique, à l'adresse :

Centre communautaire Robert-Côté
470, rue Notre-Dame, St-Pascal
Salle Ernest-Ouellet (porte côté Nord)

Des réunions téléphoniques et en ligne sont toujours disponibles sur la plateforme ZOOM.

Site web pour le Québec Est : al-anon-alateen-quebec-est.ca
Tél. : 1-844-725-2666

Cercle des Fermières de St-Gabriel



Prochaine rencontre
Date à venir en janvier

HORAIRE DU BUREAU DE LA FABRIQUE

Fermé du 22 décembre au 3 janvier

Bibliothèque municipale : 418-852-1563
bibliotheque@saintgabriellalemant.qc.ca

Heures d'ouverture
Mercredi de 18 h à 19 h 30

Masque obligatoire.
Pour toute information, appelez-nous!

Exposition thématique (du 26 oct au 15 janv) :
CHASSE ET PÊCHE

Passez nous voir!
Vos bénévoles Danny, Hélène et Paulette

La bibliothèque sera fermée du 16 décembre au 4 janvier



Il s'agit d'un programme fait pour et par les aînés dans leur milieu de vie. Il vise à amener les personnes à bouger régulièrement et à augmenter leur fréquence hebdomadaire de pratique d'activités physiques sur une base annuelle.

NOS ACTIVITÉS REPRENDRONT LE 17 JANVIER 2022

JOYEUSES FÊTES!

Georgette, Nicole et Émilien

Permis de brûlage

Vous voulez brûler des branches ou autres rebuts?

Contactez la Régie intermunicipale en protection incendie du Kamouraska-Ouest pour avoir un permis, au moins 24 h à l'avance, au 418-852-2952, entre 8 h et 16 h.




Après m'avoir lu, mettez-moi au bac bleu!



418 862-9658 ou
1 866 APPELLE (277-3553)



LES ÉCOCENTRES SONT MAINTENANT FERMÉS.

Pour toute question communiquez avec la ligne info de Co-éco au 418 371-1234, option 1

ATTENTION À CE QUE VOUS METTEZ DANS VOTRE BAC BLEU!

Accommodation Lou-Mark enr.
Marc Lévesque, prop.
Épicerie, boucherie,
Charcuterie, loterie



Permis chasse et pêche

20, rue Lavoie, St-Gabriel Tél. : 418-852-2090




NOS SERVICES

- Entretien ménager
- Grand ménage
- Préparation de repas
- Accompagnement pour les commissions
- Lessive et repassage
- Services d'assistance personnelle aux soins à domicile
- Répit pour proche aidant

1514, 1^{re} rue Poiré
 La Pocatière (Québec) G0R 1Z0
 418-856-5636

PLÂTRE - PEINTURE
 RÉSIDENTIEL - COMMERCIAL



Serge Dubé
 Cell. : 418 894-4926

RBQ . : 8308-7544-46
 crenovationsad@hotmail.com

MOULURES DUBÉ

Distributeur de **MAC**

Tél. 418 894-2580
 Téléc. 418 315-0527
 Adm. 418 315-0527

Commande : soumission@moulesdube.com
 Bureau : administration@moulesdube.com

Serge Dubé
 propriétaire

14, avenue de la Rivière
 Saint-Gabriel (QC) G0L 3E0

RÉPARATEUR D'ORDINATEUR
GARANTIE UN MOIS

Merci de votre Confiance

35 rue Principale St-Gabriel Comté de Kamouraska G0L 3E0

Rés: 418-852-2720
 Cell: 418-894-9449

STÉPHANE MILLIARD



ABEILLERIE
 Miel brut | Saint-Gabriel-de-Kamouraska

Miel brut du terroir

Contactez-nous via [f, abeillerie@gmail.com,](mailto:abeillerie@gmail.com)
 581-624-0453 / 418-551-4244

Merci d'encourager une apiculture écoresponsable



La Pommetterie

Gelées de pommette
 Confitures
 Jus de pommette

21-A, rue Principale
 Saint-Gabriel-de-Kamouraska (QC)
 G0L 3E0

TÉLÉPHONE
 (418) 866-0181

COURRIEL
lapommetterie@outlook.com

Aussi disponible à notre boutique
 Nos plats mijotés
 «Jacqueline vous invite»

Desjardins

Caisse populaire de l'Anse de La Pocatière

Un seul numéro
418-856-2340

desjardins.kamouraska.com

Transport collectif et adapté
 MRC du Kamouraska

Pour vos sorties de tous genres : études, magasinage, rendez-vous médicaux, activités sociales et autres.

Pour information et réservation, communiquez au :
418 308-0956

L'essayer c'est l'adopter!

La Traversée
 Association Kamouraskoise en santé mentale

La Traversée est un O.B.N.L. qui vient en aide aux personnes adultes du Kamouraska vivant ou ayant vécu des problèmes de santé mentale.

Tél. : 418-856-5540 www.la-traversee.ca



COIFFURE-BRONZAGE CAROLE

11, place Albert
 St-Gabriel Kam QC G0L 3E0
418 852.2976

Vous coiffer est un plaisir



Chantal Milliard
 Artiste

Peinture personnalisée sur verre, bois et tissu
 Maquillage de fantaisie

418-315-0526
 Saint-Gabriel Lalemant



Soins des pieds Soins à domicile
Sylvette Milliard
 Infirmière auxiliaire
 22, rue Pelletier
 St-Gabriel de Kamouraska
 418-852-3010

Ordre des infirmières et infirmiers auxiliaires du Québec
 # 27433



Créations Manon Lévesque

Tél.: 418-852-1275
levesque_m@videotron.ca

[facebook.com/CreationManonLevesque](https://www.facebook.com/CreationManonLevesque)



Bijou photographique sous verre recyclé
www.bijoubolieu.com
 418-315-3115

Bijou Bolieu



Vous avez des gros encombrants tels que frigo, cuisinière, métal, ferraille, aluminium, bonbonne de propane, batterie d'auto, etc.

André Desjardins
 100, du Coteau des Pins
 Rivière-Ouelle **418-856-3723**


Chârcuterie artisanale - Qualité supérieure

PRODUITS FUMÉS SAINT-GABRIEL

Pour une économie sans soucis...
 L'achat local c'est primordial...
 78, avenue de la Rivière
 Saint-Gabriel

418-852-2721

Merci d'encourager une PME de la région



**Le Club des 50 ans et plus souligne
les anniversaires suivants :**

| | | | |
|----------|------------------|---------|--------------------|
| 1er janv | Ginette Lebel | 10 janv | Françoise Milliard |
| 1er janv | Anita Lord | 10 janv | Réjean Lévesque |
| 5 janv | André Lizotte | 12 janv | Nicole Dionne |
| 6 janv | Imelda Dubé | 14 janv | Alice Malenfant |
| 6 janv | Roland Thériault | 16 janv | René Lavoie |
| 7 janv | Lucien Lévesque | 18 janv | France Lévesque |
| 9 janv | Fernand Lizotte | 30 janv | Josée Rousseau |



Devenir membre du Club des 50 ans et plus, c'est l'encourager à demeurer vivant, malgré les circonstances, à recommencer et maintenir des activités rassembleuses quand la situation le permettra.

La vice-présidence est également vacante pour celles et ceux que ça pourrait intéresser!

CARTE DE MEMBRE DISPONIBLE

**Après 17 h,
communiquez avec Micheline Lavoie
au 581 309-4337**

QUE CE SOIT LE COMITÉ DES LOISIRS, LE CERCLE DES FERMÈRES, LE CLUB DES 50 ANS ET PLUS OU LA BIBLIOTHÈQUE, TOUTES LES CITOYENNES ET TOUS LES CITOYENS SONT INVITÉS À PARTICIPER À LA VIE MUNICIPALE.

N'HÉSITEZ PAS À VOUS INFORMER AUPRÈS DES RESPONSABLES DES ORGANISMES!

Le temps des Fêtes, moment où très souvent nous courrons après le temps qui file trop vite pour terminer nos achats, cuisiner un peu, emballer les cadeaux et préparer la maisonnée.

Cette année, nous pouvons recevoir nos familles et amis à la maison tout en respectant les consignes du ministère de la Santé (pas plus de 20 personnes). C'est merveilleux, considérant que l'an passé, chacun était chez soi.

C'est le moment pour apporter la joie partout où nous allons, donner de l'amour à tous ceux qui nous entourent, faire une petite visite à nos aînés, respecter les gens dans ce qu'ils font et dans ce qu'ils sont, et surtout apprécier avec gratitude.

Chacun étant unique contribue à sa manière à un effort collectif pour sa municipalité. Alors à vous tous, je dis MERCI.

Merci à nos bénévoles qui donnent de leur temps sans compter.

Merci à notre comité des loisirs de permettre à nos enfants de l'école d'effectuer une petite sortie au cinéma.

Merci au personnel électoral, vous avez effectué un travail remarquable et professionnel.

Merci à nos élus, anciens et nouveaux, et à nos employés municipaux de tenir le phare de notre municipalité allumé, et ce, surtout en temps de pandémie. Vous avez répondu à nos questions et donné un service de proximité de qualité. Dans une municipalité, il y a toujours du travail à faire et nous nous efforçons de l'accomplir du mieux que nous pouvons en respectant les limites d'exécution et budgétaires.

Et un gros MERCI à vous tous chers résidents de Saint-Gabriel-Lalemant de rester fidèles et fiers de votre municipalité. Nous vous souhaitons Joie, Amour, Bonheur et Respect en ce beau temps des Fêtes et pour l'année 2022 qui est à nos portes.

Sylvie Dionne, directrice générale et greffière-trésorière

Malgré un travail de correction important, il se peut que des coquilles se soient glissées dans les textes. Veuillez nous en excuser.

**Suivez-nous sur
Facebook
Municipalité
Saint-Gabriel
Lalemant**

**Prochain journal : 1er février
Tombée : 24 janvier**

Envoyez vos articles à info@saintgabriellalemant.qc.ca ou par téléphone au 418-852-2801

Nous publierons prioritairement les activités et les services en lien avec notre communauté.

Les bénévoles de la bibliothèque vous souhaitent à toutes et à tous les meilleurs vœux pour la fête de Noël et du Jour de l'An.

Que cette période de rassemblement familial soit un temps d'accueil, d'amitié, de repos, de partage et remplie de petites bonheurs.

Santé, bonheur et paix pour la nouvelle année!

Joyeux Noël et Bonne Année!



Chères Fermières,

Que le temps passe vite! Déjà Noël et ses festivités...

En cette période de renaissance, nous aimerions en profiter pour vous souhaiter de la santé, d'abord, la présence réconfortante de votre famille et de vos ami(e)s et un cœur rempli d'amour.

Prenez un temps de repos bien mérité et que 2022 vous retrouve en pleine forme et la tête pleine de beaux projets.

Joyeuses Fêtes également à toutes les citoyennes et à tous les citoyens de notre belle municipalité.

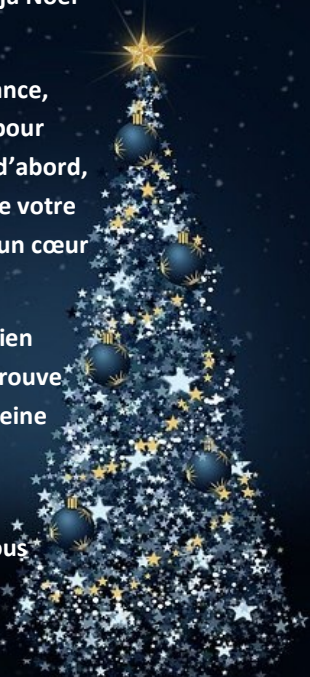
Marie-Reine Lévesque, prés.

Jacqueline Michaud, vice-prés.

Hélène Lapierre, secrétaire-trés.

Renette Lévesque, conseillère no 1

Adélia Chenard, conseillère no 2



Le club des 50 ans et plus désire souhaiter de très Joyeuses Fêtes et une Bonne Année 2022 à tous ses membres.

Prenez soin de vous et revenez-nous en forme l'an prochain!



*À la fin de la journée,
accroche-toi à une pensée heureuse
et emmène-la dormir avec toi.*

